



Ośrodek Wdrożeń  
Ekonomiczno-Organizacyjnych  
Budownictwa „PROMOCJA” Sp. z o.o.



▪ SEKOCENBUD® ▪

ZESZYT **32/2017** (1728)

**BIULETYN CEN**  
**OBIEKTÓW BUDOWLANYCH**  
**BCO**  
część I - OBIEKTY KUBATUROWE

II KWARTAŁ 2017 R.

<b>Wprowadzenie</b> .....	<b>5</b>
<b>Średnie krajowe ceny obiektów kubaturowych i ich struktury</b>	
<b>- uszeregowane według klas obiektów z PKOB</b> .....	<b>11</b>
<b>1110 Budynki mieszkalne jednorodzinne</b> .....	<b>11</b>
1110-100 Budynki mieszkalne jednorodzinne - wolno stojące .....	11
1110-200 Budynki mieszkalne jednorodzinne - bliźniacze .....	109
<b>1122 Budynki o trzech i więcej mieszkaniach</b> .....	<b>119</b>
1122-100 Budynki od 3 do 10 mieszkań .....	119
1122-200 Budynki powyżej 10 mieszkań, od 1 do 4 kondygnacji nadziemnych .....	140
1122-300 Budynki powyżej 10 mieszkań, od 5 do 9 kondygnacji nadziemnych .....	158
1122-400 Budynki powyżej 10 mieszkań, ponad 9 do 18 kondygnacji nadziemnych .....	168
<b>1130 Budynki zbiorowego zamieszkania</b> .....	<b>208</b>
1130-100 Domy mieszkalne dla ludzi starszych, domy opieki społeczne .....	208
<b>1211 Budynki hoteli</b> .....	<b>217</b>
1211-100 Hotele .....	217
1211-300 Gospody, pensjonaty .....	227
<b>1220 Budynki biurowe</b> .....	<b>233</b>
1220-100 Budynki banków, instytucji finansowych, dużych przedsiębiorstw .....	233
1220-400 Budynki sądów i parlamentów .....	249
1220-500 Budynki biurowe związane z prowadzeniem działalności gospodarczej w skali lokalnej .....	259
<b>1230 Budynki handlowo-usługowe</b> .....	<b>271</b>
1230-100 Centra handlowe, domy towarowe .....	271
1230-200 Samodzielne sklepy, butiki, apteki, salony samochodowe .....	290
1230-500 Stacje paliw .....	309
<b>1242 Budynki garaży</b> .....	<b>338</b>
1242-100 Garaże wielopiętrowe nadziemne i podziemne .....	338
1242-200 Garaże jednopiętrowe nadziemne z wydzielonymi zamykanymi stanowiskami .....	344
<b>1251 Budynki przemysłowe</b> .....	<b>351</b>
1251-100 Budynki produkcyjne ogólnego przeznaczenia (hale) .....	351
1251-200 Budynki technologiczno-produkcyjne .....	369
1251-300 Budynki produkcyjne przemysłu rolno-spożywczego (ubojnie, piekarnie) .....	374
<b>1252 Zbiorniki, silosy i budynki magazynowe</b> .....	<b>384</b>
1252-400 Chłodnie magazynowe .....	384
1252-600 Budynki magazynowe ogólnego przeznaczenia .....	391
<b>1261 Ogólnodostępne obiekty kulturalne</b> .....	<b>406</b>
1261-100 Kina .....	406
1261-400 Centra kulturalno-oświatowe .....	413
<b>1263 Budynki szkół i instytucji badawczych</b> .....	<b>424</b>
1263-100 Budynki szkolnictwa przedszkolnego i podstawowego .....	424
1263-200 Budynki szkół wyższych i placówki badawcze .....	463
<b>1264 Budynki szpitali i zakładów opieki medycznej</b> .....	<b>482</b>
1264-100 Budynki szpitali .....	482
1264-300 Przychodnie, poradnie .....	497

<b>1265</b>	<b>Budynki kultury fizycznej</b> .....	<b>502</b>
1265-100	Szkolne hale sportowe .....	502
1265-200	Hale sportowo-widowiskowe dla gier zespołowych i imprez lekkoatletycznych .....	515
1265-300	Hale sportowo-widowiskowe z lodowiskiem .....	525
1265-400	Kryte pływalnie .....	531
<b>1271</b>	<b>Budynki gospodarstw rolnych</b> .....	<b>540</b>
1271-100	Budynki gospodarstw rolnych - wielofunkcyjne .....	540
1271-200	Budynki inwentarskie dla bydła i trzody chlewnej (obory, tuczarnie, chlewnie) .....	552
1271-300	Fermy drobiu (brojlernie, kurniki) .....	557
1271-500	Budynki magazynowe (szopy, garaże) .....	566
1271-600	Budynki magazynowe do przechowywania zbiorów .....	569
1271-700	Szklarnie .....	575
<b>1272</b>	<b>Budynki przeznaczone do sprawowania kultu religijnego i czynności religijnych</b> ..	<b>579</b>
1272-100	Kościoty .....	579
1272-200	Kaplice cmentarne .....	589
<b>1274</b>	<b>Pozostałe budynki niemieszkalne, gdzie indziej nie wymienione</b> .....	<b>594</b>
1274-400	Remizy strażackie .....	594
1274-500	Portiernie, toalety publiczne, osłony śmietnikowe itp. ....	600
<b>2224</b>	<b>Linie elektroenergetyczne i telekomunikacyjne rozdzielcze</b> .....	<b>606</b>
2224-800	Stacje i podstacje transformatorowe .....	606

## Słownik powiązań kodów obiektów według klasyfikacji KOB - PKOB ..... 614

Wykaz dodatkowych (archiwalnych) obiektów znajdujących się na płycie CD, w portalu [www.esekocenbud.pl](http://www.esekocenbud.pl) oraz w BCO cz. I a - obiekty kubaturowe dodatkowe, dostępnym w sklepie internetowym [www.sekocenbud.pl](http://www.sekocenbud.pl)

1110-106	1156	Dom jednorodzinny wolno stojący bez podpiwniczenia z pustaków trocinobetonowych
1110-107	1157	Dom jednorodzinny wolno stojący bez podpiwniczenia z cegły kratówki - „DEMOKRATKA”
1110-108	1158	Dom jednorodzinny wolno stojący bez podpiwniczenia, szkielet z lekkich kształtowników stalowych ocynkowanych
1110-112	1162	Dom jednorodzinny wolno stojący bez podpiwniczenia, ściany z bloczków styropianowych w technologii IZODOM
1110-113	1165	Dom jednorodzinny wolno stojący bez podpiwniczenia z pustaków ceramicznych U/220
1110-181	1691	Dom jednorodzinny wolno stojący bez podpiwniczenia, o konstrukcji szkieletowej drewnianej - DOM LETNI
1110-201	1161	Dom bliźniaczy częściowo podpiwniczony z cegły ceramicznej pełnej
1110-203	1164	Dom bliźniaczy bez podpiwniczenia z pustaków ceramicznych U/220 i cegły kratówki
1110-301	1151	Dom jednorodzinny w zabudowie szeregowej - skrajny, bez podpiwniczenia, z cegły kratówki
1110-302	1152	Dom jednorodzinny w zabudowie szeregowej - środkowy, bez podpiwniczenia, z cegły kratówki
1122-201	1110	Budynek mieszkalno-usługowy wielorodzinny 3/5-kondygnacyjny, częściowo podpiwniczony
1122-202	1120	Budynek mieszkalny wielorodzinny 4-kondygnacyjny, podpiwniczony
1122-205	1113	Budynek mieszkalno-usługowy wielorodzinny 4-kondygnacyjny - KAMIENICA, bez podpiwniczenia
1122-301	1121	Budynek mieszkalno-usługowy wielorodzinny 5-kondygnacyjny z garażem podziemnym
1122-401	1131	Budynek mieszkalny wielorodzinny 11-kondygnacyjny
1242-101	2661	Parking - garaż wielopoziomowy nadziemny typu otwartego
1242-201	2663	Garaż 3-boksowy
1242-202	2665	Garaż dwustanowiskowy z pomieszczeniem gospodarczym i wiatą
1242-301	2664	Wiąta garażowa drewniana
1252-601	2311	Budynek magazynowy o konstrukcji stalowo-murowanej
1263-101	1340	Szkoła podstawowa o 24 pomieszczeniach do nauki
1263-102	1341	Szkoła podstawowa wiejska o 9 pomieszczeniach do nauki
1264-301	1530	Przychodnia zdrowia osiedlowa, 2 kondygnacje + piwnice

Biuletyn cen obiektów budowlanych (BCO) część I – obiekty kubaturowe, zawiera średnie krajowe ceny obiektów kubaturowych oraz ich struktury.

Biuletyn BCO można stosować do:

- a) obliczania planowanych kosztów robót budowlanych na podstawie programu funkcjonalno-użytkowego,
- b) ustalania szacunkowej wysokości nakładów finansowych na wykonanie różnego rodzaju obiektów lub ich części, dla potrzeb:
  - planowania kosztów w fazie programowania inwestycji i zabezpieczenia środków na jej realizację;
  - sporządzania harmonogramów finansowych przedsięwzięć inwestycyjnych,
- c) analiz porównawczych opracowywanych kosztorysów ofertowych,
- d) szacowania wartości obiektów budowlanych przez rzeczoznawców majątkowych, dla potrzeb:
  - wyceny składników nieruchomości,
  - ubezpieczenia budynków i budowli,
- e) oceny ekonomicznej poszczególnych wariantów rozwiązań projektowych przez inwestorów i biura projektowe,
- f) analiz porównawczych w toku prac badawczych,
- g) doradztwa finansowego dla deweloperów i ośrodków decyzyjnych.

W biuletynie podano ceny 110 obiektów kubaturowych oraz ceny 2 kompleksów obliczone **w poziomie II kwartału 2017 r.**

**Do biuletynu wprowadzono w tym kwartale 1 nowy obiekt:**

- **1263-111 Budynek szkoły podstawowej z salą sportową**

Obecnie dla każdego obiektu podawane są dwa kody klasyfikacyjne.

W pierwszym (górnym) wierszu podano kod obiektu wg Polskiej Klasyfikacji Obiektów Budowlanych PKOB z 1999 r. (wraz ze zmianami z 2002 r.). Pierwsze 4 cyfry to symbol „klasy” wg PKOB. Kolejne cyfry po myślniku zostały dodane przez zespół Ekspertów SEKOCENBUD, dla zapewnienia każdemu obiektowi jednoznacznego kodu (symbolu).

W drugim (dolnym) wierszu podano kod obiektu utworzony na podstawie Klasyfikacji Obiektów Budowlanych (GUS-KOB) z 1989 r., która do IV kw. 2014 r. była wykorzystywana w wydawnictwie BCO.

Szczegółowe zasady klasyfikacji obiektów kubaturowych i inżynieryjnych zostały przedstawione w zeszycie „Klasyfikacja obiektów – podział budynków i budowli inżynieryjnych”, dostępnym bezpłatnie na stronach [www.sekocenbud.pl](http://www.sekocenbud.pl), [www.esekocenbud.pl](http://www.esekocenbud.pl) oraz na płycie CD „Biuletyny zagregowane (BCO cz. 1 i 2, BCM)”.

Ceny każdego z objętych tym zeszycem obiektów budowlanych podane są w formie tabelarycznej. Każda tablica zawiera ceny jednostkowe i całkowite dla:

- całego obiektu,
- stanów obiektu,
- elementów scalonych obiektu.

Dodatkowo w tablicy obiektu zamieszczone są dwie kolumny zawierające wskaźniki cenowe prezentujące wartości jednostkowe poszczególnych części obiektu odniesione do:

- **m<sup>2</sup> p.n.** – 1 m<sup>2</sup> powierzchni netto obiektu (kol. 6);
- **m<sup>3</sup> k.b.** – 1 m<sup>3</sup> kubatury brutto obiektu (kol. 7).

Pod tablicami cen obiektów podany jest procentowy udział poszczególnych składników ceny kosztorysowej tj. **R, M, S, Kp, Z** (STRUKTURA CEN), w cenie całkowitej obiektu. W składniku **M** uwzględniona jest wartość materiałów wraz z kosztami ich zakupu.

W cenach obiektów kubaturowych nie uwzględniono kosztów wykonania przyłączy dla poszczególnych instalacji obiektowych. Należy je kalkulować odrębnie na podstawie BCO cz. II.

Do cen jednostkowych robót (kol. 4) i cen całkowitych (kol. 5) oraz wskaźników cenowych z kol. 6 i 7 można stosować odpowiednie syntetyczne **współczynniki regionalne zmiany cen** podane w tabeli na następnej stronie.

## ZASADY PRZEDMIAROWANIA

Ilości jednostek miary (odniesienia) obiektów, stanów, elementów zagregowanych należy obliczać na podstawie dokumentacji projektowej.

## WPROWADZENIE

Jednostki odniesienia (miary) charakteryzujące wielkość obiektu podano w zeszycie w postaci:

- m<sup>2</sup> powierzchni netto (m<sup>2</sup> p.n.),
- m<sup>2</sup> powierzchni użytkowej (m<sup>2</sup> p.u.),
- m<sup>3</sup> kubatury brutto obiektu (m<sup>3</sup> k.b.).

**Zasady obmiaru powierzchni netto oraz kubatury brutto ustalono według PN-ISO 9836 z roku 1997 „Właściwości użytkowe w budownictwie. Określanie i obliczanie wskaźników powierzchniowych i kubaturowych”. Przy obliczaniu powierzchni użytkowych budynków mieszkalnych jednorodzinnych i lokali mieszkalnych zastosowano również zasady obmiaru określone w PN-ISO 9836 oraz dodatkowo wymagania podane w § 11 ust. 2 pkt 2 rozporządzenia Ministra Transportu, Budownictwa i Gospodarki Morskiej z dnia 25 kwietnia 2012 r. „w sprawie szczegółowego zakresu i formy projektu budowlanego” (Dz. U. 2012 nr 0, poz. 462). Natomiast w pozostałych obiektach kubaturowych powierzchnię użytkową obliczono tylko na podstawie zasad podanych w PN-ISO 9836.**

### Współczynniki regionalne do średnich cen robót wykonywanych w obiektach kubaturowych

Lp.	Województwo/miasto	Współczynnik
1.	dolnośląskie	
2.	kujawsko-pomorskie	
3.	lubelskie	
4.	lubuskie	
5.	łódzkie	
6.	małopolskie	
7.	mazowieckie	
8.	opolskie	
9.	podkarpackie	
10.	podlaskie	
11.	pomorskie	
12.	świętokrzyskie	
13.	śląskie	
14.	warmińsko-mazurskie	
15.	wielkopolskie	
16.	zachodnio-pomorskie	
17.	WARSZAWA	

**Uwaga! Ceny publikowane w wydawnictwach SEKOCENBUD nie zawierają podatku VAT.**

**[www.sekocenbud.pl](http://www.sekocenbud.pl)**



**Sklep online**



Cena 1 m <sup>2</sup> powierzchni użytkowej budynku (m <sup>2</sup> p.u.)	3 208 zł
Cena 1 m <sup>2</sup> powierzchni netto budynku (m <sup>2</sup> p.n.)	2 596 zł
Cena 1 m <sup>3</sup> kubatury brutto budynku (m <sup>3</sup> k.b.)	725 zł

### OGÓLNA CHARAKTERYSTYKA BUDYNKU

**Technologia budowy:** ..... tradycyjna

**Podstawowe dane techniczno-użytkowe:**

Powierzchnia zabudowy..... 121,11 m<sup>2</sup>

Powierzchnia użytkowa ..... 167,64 m<sup>2</sup>

Powierzchnia netto ..... 207,17 m<sup>2</sup>

Kubatura brutto ..... 741,42 m<sup>3</sup>

**Liczba kondygnacji nadziemnych:** ..... 2

**Podpiwniczenie:** ..... częściowe (9,52 m<sup>2</sup>)

**Ogrzewanie:** ..... miejscowe

**Warunki gruntowe:** grunt kat. III, poziom wody gruntowej poniżej poziomu posadowienia fundamentów.



PERSPEKTYWA OBIEKTU

### PROGRAM UŻYTKOWY

Budynek mieszkalny dwupokoleniowy (z wykorzystaniem poddasza): 6 pokoi + kuchnia + garaż + taras + piwnica użytkowa (pomieszczenia warsztatowe).

### TECHNICZNA CHARAKTERYSTYKA BUDYNKU

#### KONSTRUKCJE I ELEMENTY BUDOWLANE:

**Fundamenty:** ławy żelbetowe na podłożu betonowym, monolityczne.

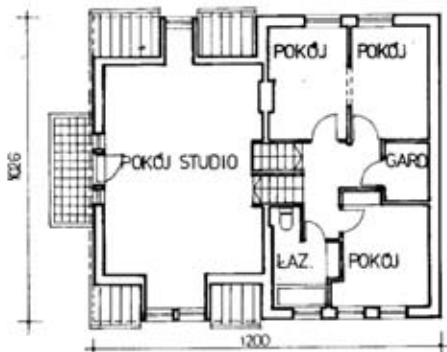
**Ściany podziemia:** betonowe monolityczne, w części podziemia z klinkieru, nadziemne trójwarstwowe: z cegły dziurawki, pustaków ściennych ceramicznych typu MAX i warstwy izolacyjnej z płyt styropianowych.

**Stropy i schody podziemia:** strop żelbetowy monolityczny (83%), schody żelbetowe monolityczne (17%).

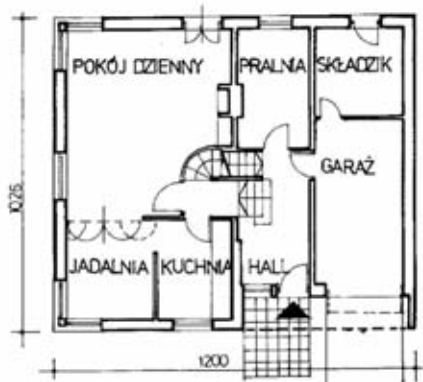
**Ściany nadziemia:** trójwarstwowe: z cegły dziurawki, pustaków ściennych ceramicznych typu MAX i warstwy izolacyjnej z płyt styropianowych. Ściany szczytowe dachu murowane z cegły ceramicznej (poddasze mieszkalne).

**Stropy i schody nadziemia:** nad parterem strop żelbetowy monolityczny (96%) i schody żelbetowe, monolityczne (4%).

**Ścianki działowe:** z cegły dziurawki o grub. 1/2 cegły (90%) i 1/4 cegły (10%).



RZUT PIĘTRA



RZUT PARTERU

**Dach:** stromy wielospadowy z więźbą drewnianą, kryty dachówką karpiówką ceramiczną w koronkę.

**Tynki i oblicowania wewnętrzne:** tynki zwykłe kat. III, licowanie ścian płytkami glazurowanymi i płytkami terakotowymi.

**Okna i drzwi zewnętrzne:** okna jednoramowe, nisko-emisyjne, drewniane (79%), drzwi zewnętrzne drewniane płytowe (7%), wrota garażowe drewniane (14%).

**Drzwi wewnętrzne:** płytowe.

**Malowanie tynków wewnętrznych:** farbą emulsyjną (98%) i olejną (2%).

**Posadzki:** cementowe (21%), z deszczulek dębowych (35%) oraz na poddaszu z desek drewnianych struganych (44%).

**Elewacje:** tynki szlachetne gładzone, cokół i część ściany frontowej wykończone cegłą klinkierową.

#### INSTALACJE I URZĄDZENIA TECHNICZNE:

**Instalacje i urządzenia wodociągowe, kanalizacyjne i gazowe:** instalacja wodociągowa z rur stalowych ocynkowanych z armaturą, kanalizacyjna z rur żeliwnych (20%) i PVC (80%) z przyborami i urządzeniami.

Instalacja gazowa z rur stalowych, z kuchnią gazową z piekarnikiem.

**Instalacje i urządzenia zaopatrzenia w ciepło:** instalacja centralnego ogrzewania z miejscowego kotła gazowego z rur stalowych (grzejniki żeliwne członowe). Instalacja wyposażona w pompy, kocioł gazowy wraz z automatyką oraz podgrzewacz c.w.u.

**Instalacje i urządzenia elektro-energetyczne:** budynek posiada rozdzielnicę wtynkową wewnętrzną z wyposażeniem. Instalacje oświetlenia (wewnętrzna i zewnętrzna) oraz siły wykonane jako wtynkowe. Oprawy żarowe. Zastosowano osprzęt o standardzie podstawowym. Instalacja odgromowa nienaprzężana. Obiekt posiada instalację połączeń wyrównawczych i ochronę przeciwporażeniową w układzie TN-S, realizowaną przez wyłączniki różnicowo-prądowe o znamionowym prądzie różnicowym 30 mA.

**Instalacje i urządzenia teletechniczne i techniki informatycznej:** obiekt posiada instalacja bramofonu z osprzętem. Bez instalacji TV i telefonicznej.

#### **TABLICA CEN**

Kod	Opis	Jm.	Cena jedn. w zł	Cena całkowita w zł	Wskaźnik w zł na:		Udział % w cenie	Zmiany % do:	
					m <sup>2</sup> p.n.	m <sup>3</sup> k.b.		pop. kw.	IV kw. 2016
1	2	3	4	5	6	7	8	9	10
<b>31-000</b>	<b>KONSTRUKCJE I ELEMENTY BUDOWLANE</b>	<b>m<sup>2</sup> p.u.</b>							
31-100	STAN ZEROWY	m <sup>2</sup> p.z.							
31-110	Roboty ziemne	m <sup>3</sup>							
31-111	- wykonanie wykopu	m <sup>3</sup>							
31-120	Fundamenty	m <sup>3</sup>							
31-122	- betonowe	m <sup>3</sup>							
31-123	- żelbetowe	m <sup>3</sup>							
31-130	Ściany podziemia	m <sup>3</sup>							
31-131	- murowane	m <sup>3</sup>							
31-132	- betonowe	m <sup>3</sup>							
31-160	Stropy i schody podziemia	m <sup>2</sup>							
31-180	Izolacje fundamentów i ścian podziemia	m <sup>2</sup>							
31-181	- przeciwwilgociowe	m <sup>2</sup>							
31-182	- cieplne i przeciwdźwiękowe	m <sup>2</sup>							

**TABLICA CEN cd.**

Kod	Opis	Jm.	Cena jedn. w zł	Cena całkowita w zł	Wskaźnik w zł na:		Udział % w cenie	Zmiany % do:	
					m <sup>2</sup> p.n.	m <sup>3</sup> k.b.		pop. kw.	IV kw. 2016
1	2	3	4	5	6	7	8	9	10
31-200	STAN SUROWY	m <sup>2</sup> p.u.							
31-220	Ściany nadziemia	m <sup>3</sup>							
31-221	- murowane	m <sup>3</sup>							
31-230	Stropy, sklepienia, schody, podesty	m <sup>2</sup>							
31-240	Ścianki działowe (z wyłączeniem wykonywanych na sucho)	m <sup>2</sup>							
31-250	Dach – konstrukcja	m <sup>2</sup> poł.							
31-254	- konstrukcja drewniana	m <sup>2</sup> poł.							
31-260	Dach – pokrycie	m <sup>2</sup> poł.							
31-264	- dachówką, łupkiem i płytkami	m <sup>2</sup> poł.							
31-267	- rynny i rury spustowe	m <sup>2</sup> poł.							
31-270	Podłóża i kanały wewnątrz budynku	m <sup>2</sup> p.u.							
31-271	- podłóża	m <sup>2</sup>							
31-280	Izolacje nadziemia	m <sup>2</sup>							
31-281	- przeciwwilgociowe	m <sup>2</sup>							
31-282	- ciepłe i przeciwdźwiękowe	m <sup>2</sup>							
31-290	Warstwy wyrównawcze pod posadzki	m <sup>2</sup>							
31-300	STAN WYKOŃCZENIOWY WEWNĘTRZNY	m <sup>2</sup> p.u.							
31-310	Tynki i oblicowania	m <sup>2</sup>							
31-311	- tynki, wyprawy i sztablatury	m <sup>2</sup>							
31-312	- okładziny i oblicowania	m <sup>2</sup>							
31-320	Okna i drzwi zewnętrzne	m <sup>2</sup>							
31-330	Drzwi i okna wewnętrzne	m <sup>2</sup>							
31-350	Roboty malarskie	m <sup>2</sup>							
31-360	Posadzki	m <sup>2</sup>							
31-390	Inne roboty wykończeniowe wewnętrzne	m <sup>2</sup> p.u.							
31-392	- balustrady wewnętrzne	m <sup>2</sup>							
31-400	STAN WYKOŃCZENIOWY ZEWNĘTRZNY	m <sup>2</sup> p.u.							
31-410	Elewacje	m <sup>2</sup>							
31-411	- tynki i wyprawy	m <sup>2</sup>							
31-412	- okładziny i oblicowania	m <sup>2</sup>							
31-490	Różne roboty zewnętrzne	m <sup>2</sup> p.u.							



**TABLICA CEN cd.**

Kod	Opis	Jm.	Cena jedn. w zł	Cena całkowita w zł	Wskaźnik w zł na:		Udział % w cenie	Zmiany % do:	
					m <sup>2</sup> p.n.	m <sup>3</sup> k.b.		pop. kw.	IV kw. 2016
1	2	3	4	5	6	7	8	9	10
<b>41-000</b>	<b>INSTALACJE I URZĄDZENIA TECHNICZNE</b>	m <sup>2</sup> p.u.							
41-100	INSTALACJE I URZĄDZENIA KANALIZACYJNE, WODOCIĄGOWE I GAZOWE	m <sup>2</sup> p.u.							
41-110	Instalacja wodociągowa	pkt pob.							
41-140	Instalacja kanalizacyjna	pkt odp.							
41-141	- kanalizacja sanitarna	pkt odp.							
41-150	Instalacja gazowa	pkt pob.							
41-200	INSTALACJE I URZĄDZENIA ZAOPATRZENIA W CIEPŁO	m <sup>2</sup> p.u.							
41-240	Instalacja centralnego ogrzewania	m <sup>2</sup> p.u.							
41-400	INSTALACJE I URZĄDZENIA ELEKTRO-ENERGETYCZNE	m <sup>2</sup> p.u.							
41-410	Tablice rozdzielcze	m <sup>2</sup> p.u.							
41-420	Instalacja oświetleniowa	wypust							
41-430	Instalacja gniazd wtykowych	wypust							
41-440	Instalacja siłowa	wypust							
41-460	Instalacja odgromowa	m <sup>3</sup> k.b.							
41-500	INSTALACJE I URZĄDZENIA TELETECHNICZNE I TECHNIKI INFORMATYCZNEJ	m <sup>2</sup> p.u.							
41-550	Instalacje alarmowe, dozoru i sygnalizacji	m <sup>2</sup> p.u.							
41-551	- instalacja przyzewowa i domofonowa	wypust							
<b>OGÓŁEM OBIEKT</b>		m <sup>2</sup> p.u.							

**STRUKTURA CENY W OBIEKCIE**

Kod	Opis	Cena w zł	Udział w %					Razem
			R	M	S	Kp	Z	
1	2	3	4	5	6	7	8	9
<b>31-000</b>	<b>KONSTRUKCJE I ELEMENTY BUDOWLANE</b>							
31-100	STAN ZEROWY							
31-200	STAN SUROWY							
31-300	STAN WYKOŃCZENIOWY WEWNĘTRZNY							
31-400	STAN WYKOŃCZENIOWY ZEWNĘTRZNY							
<b>41-000</b>	<b>INSTALACJE I URZĄDZENIA TECHNICZNE</b>							
41-100	INSTALACJE I URZĄDZENIA KANALIZA- CYJNE, WODOCIĄGOWE I GAZOWE							
41-200	INSTALACJE I URZĄDZENIA ZAOPATRZE- NIA W CIEPŁO							
41-400	INSTALACJE I URZĄDZENIA ELEKTRO-ENERGETYCZNE							
41-500	INSTALACJE I URZĄDZENIA TELETECH- NICZNE I TECHNIKI INFORMATYCZNEJ							
<b>OGÓŁEM OBIEKT</b>								